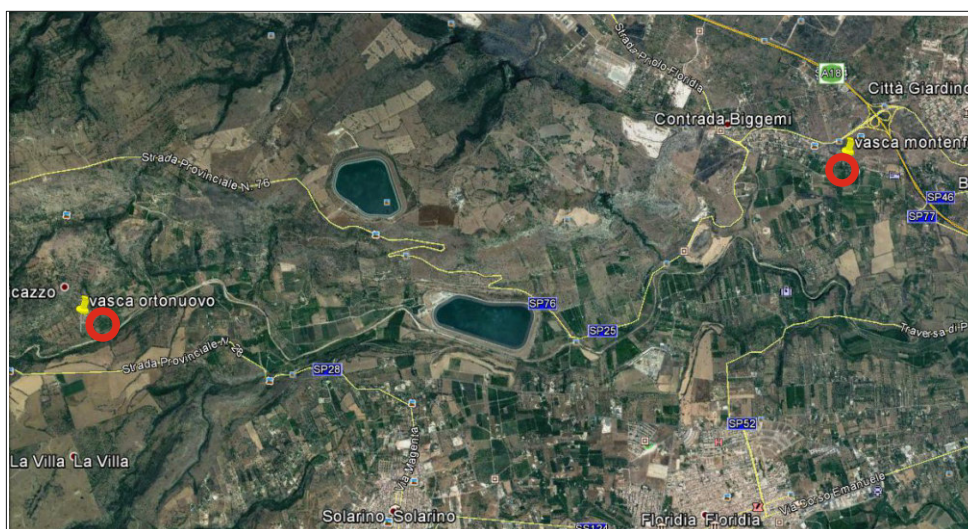


CONSORZIO DI BONIFICA N°10 SIRACUSA

Sede in LENTINI (SR) Via Agnone 68

PROGETTO DI MANUTENZIONE E RIPRISTINO DELLA FUNZIONALITA' DELLE VASCHE CONSORTILI «ORTONUOVO» E «MONTEFORTE» ASSERVIBILI AL CANALE GALERMI, IN TERRITORIO DI SORTINO (SR)



OGGETTO:
Elenco prezzi

ALLEGATO:

B.1

IL CAPO SETTORE
PROGETTAZIONE E D.L.
(Dott. Arch. Salvatore Fiscaro)

IL COORDINATORE DELLA SICUREZZA
PROGETTAZIONE
(Geom. Paolo Fiscaro)

AGG.	DATA	REDATTO	ANNOTAZIONI

N.E.P.	Codice Art.	DESCRIZIONE	Unità Misura	Prezzo Unit
		Voci Finite senza Analisi		
11.1.1.1		<p>Scavo di sbancamento per qualsiasi finalità, per lavori da eseguirsi in ambito extraurbano, eseguito con mezzo meccanico, anche in presenza d'acqua con tirante non superiore a 20 cm, inclusi la rimozione di sovrastrutture stradali e di muri a secco comunque calcolati come volume di scavo, alberi e ceppaie di dimensioni inferiori a quelle delle voci 1.6.1 e 1.6.2, eseguito secondo le sagome prescritte anche a gradoni, compresi gli interventi anche a mano per la regolarizzazione del fondo, delle superfici dei tagli e la profilatura delle pareti, nonché il paleggiamento, il carico su mezzo di trasporto, il trasporto a rilevato o a rinterro nell'ambito del cantiere fino alla distanza di 1000 m, il ritorno a vuoto, compreso l'onere per il prelievo dei campioni (da effettuarsi in contraddittorio tra la D.L. e l'impresa), il confezionamento dei cubetti, questo da compensarsi a parte con il relativo prezzo (capitolo 20), da sottoporre alle prove di schiacciamento ed ogni altro onere per dare l'opera completa a perfetta regola d'arte. Sono esclusi gli accertamenti e le verifiche tecniche obbligatorie previsti dal C.S.A. che, ai sensi del comma 7 dell'art. 15 del D.M.n. 145 del 19 aprile 2000, sono a carico dell'Amministrazione.</p> <p>in terreni costituiti da argille, limi, sabbie, ghiaie, detriti e alluvioni anche contenenti elementi lapidei di qualsiasi resistenza e di volume non superiore a 0,5 m3, sabbie e ghiaie anche debolmente cementate e rocce lapidee fessurate, di qualsiasi resistenza con superfici di discontinuità poste a distanza media l'una dall'altra fino a 30 cm attaccabili da idoneo mezzo di escavazione di adeguata potenza non inferiore ai 45 kW.</p> <p style="text-align: right;">EURO QUATTRO/02</p>	€/metro cubo	4,02
21.2.4.1		<p>Trasporto di materie, provenienti da scavi - demolizioni, a rifiuto alle discariche del Comune in cui si eseguono i lavori o alla discarica del comprensorio di cui fa parte il Comune medesimo, autorizzate al conferimento di tali rifiuti, o su aree preventivamente acquisite dal Comune ed autorizzate dagli organi competenti, e per il ritorno a vuoto. Escluso l'eventuale onere di accesso alla discarica, da compensarsi a parte.</p> <p>per materie provenienti dagli scavi o dalle demolizioni di cui alle voci: 1.1.1. -1.1.2 - 1.1.3 - 1.1.5 - 1.1.8 - 1.3.4, eseguiti in ambito extraurbano.</p> <p>- Per ogni m3 di scavo o demolizione misurato in sito e per ogni chilometro.</p> <p style="text-align: right;">EURO ZERO/54</p>	€/metro cubo	0,54
31.6.1.1		<p>Taglio manuale di alberi mediante motosega, compreso il carico su automezzo del fusto e dei rami e lo stoccaggio nell'ambito del cantiere fino alla distanza di 1.000 m. Incluso nel prezzo la rimozione delle ceppaie la cui dimensione non supera i 0,5 m3. L'individuazione e la tipologia delle piante da tagliare dovrà essere preventivamente concordata in contraddittorio tra la D.L. e l'impresa.</p> <p>Per piante del diametro del fusto, misurato ad un metro dal colletto, da 8 a 15 cm.</p> <p style="text-align: right;">EURO CINQUANTAQUATTRO/80</p>	€/cadauno	54,80
47.1.1		<p>Fornitura di opere in ferro in profilati scatolari di qualsiasi sezione e forma, composti a semplice disegno geometrico, completi di ogni accessorio, cerniere, zanche, ecc. comprese le saldature e relative molature, tagli, sfridi ed ogni altro onere.</p> <p style="text-align: right;">EURO TRE/47</p>	€/chilogrammo	3,47
57.1.3		<p>Posa in opera di opere in ferro di cui agli artt. 7.1.1 e 7.1.2 per cancelli, ringhiere, parapetti, serramenti, mensole, zanche, cravatte ed opere similari, a qualsiasi altezza o profondità comprese opere provvisionali occorrenti, opere murarie, la stesa di antiruggine nelle parti da murare e quanto altro occorre per dare il lavoro completo a perfetta regola d'arte.</p> <p style="text-align: right;">EURO DUE/59</p>	€/chilogrammo	2,59
67.2.16.2		<p>Zincatura di opere in ferro di qualsiasi tipo e dimensioni con trattamento a caldo mediante immersione in vasche contenenti zinco fuso alla temperatura di 450°C previa preparazione delle superfici mediante decapaggio, sciacquatura, ecc. per carpenteria leggera</p>		

N.E.P.	Codice Art.	DESCRIZIONE	Unità Misura	Prezzo Unit
719.8.1	<p><i>Fornitura e posa in opera di strato impermeabilizzante per opere idrauliche (bacini, canali e laghetti artificiali), realizzato con manto sintetico in poliolefine flessibile (TPO) e/o in PVC, il granulo utilizzato sarà vergine (non rigenerato) in percentuale maggiore del 97%, dello spessore non inferiore a 2 mm ottenuto per co-estrusione. Il manto sintetico deve essere dotato di stabilità dimensionale, di elevata resistenza dello strato superiore ai raggi U.V.ed agli agenti atmosferici, dello strato inferiore al punzonamento ed all'attacco delle radici. Deve garantire adattabilità ai movimenti strutturali, alla flessibilità alle basse temperature e di elevata compatibilità ambientale. In opera a secco su supporto costituito da uno strato di scorrimento in geotessile non tessuto di tipologia e grammatura da definire e da computarsi a parte. Sono compresi e compensati nel presente prezzo il tiro in alto, gli sfridi, la piattina in TPO di fissaggio, chiodi e/o viti per il fissaggio della stessa, i risvolti di raccordo con le pareti verticali per un'altezza minima di 20 cm attestati con idoneo profilo e sigillati con idoneo silicone, gli accessori (raccordi, angoli, etc.). È compreso e compensato nel prezzo tutto quanto altro occorre per dare il materiale collocato in opera a perfetta regola d'arte, compresi gli sfridi e sormonti per sovrapposizioni.</i></p> <p><i>- Per m2 di superficie coperta.</i></p>	EURO UNO/21	€/chilogrammo	1,21
811.5.1	<p><i>Verniciatura di cancellate, ringhiere e simili, con mano di antiruggine e due mani di colori ad olio o smalto. Data in opera su superfici orizzontali o verticali, rette o curve, applicata a pennello o a rullo in due mani, previa pulitura, scartavetratura delle superfici e quanto altro occorre per dare il lavoro compiuto a perfetta regola d'arte.</i></p>	EURO VENTIUNO/50	€/metro quadrato	21,50
91.1.5.1	<p><i>Scavo a sezione obbligata, per qualsiasi finalità, per lavori da eseguirsi in ambito extraurbano, eseguito con mezzo meccanico fino alla profondità di 2,00 m dal piano di sbancamento o, in mancanza di questo dall'orlo medio del cavo, eseguito a sezione uniforme, a gradoni, anche in presenza di acqua con tirante non superiore a 20 cm, alberi e ceppaie di dimensioni inferiori a quelle delle voci 1.6.1 e 1.6.2, escluse le armature di qualsiasi tipo anche a cassa chiusa, occorrenti per le pareti, compresi il paleggio, il sollevamento, il carico, il trasporto delle materie nell'ambito del cantiere fino alla distanza di 1000 m o l'accatastamento delle materie riutilizzabili lungo il bordo del cavo, gli aggotamenti, la regolarizzazione delle pareti e del fondo eseguita con qualsiasi mezzo, compreso l'onere per il prelievo dei campioni (da effettuarsi in contraddittorio tra la D.L. e l'Impresa), il confezionamento dei cubetti questo da compensarsi a parte con il relativo prezzo (capitolo 20), da sottoporre alle prove di schiacciamento ed ogni altro onere per dare l'opera completa a perfetta regola d'arte. Sono esclusi gli accertamenti e le verifiche tecniche obbligatorie previsti dal C.S.A. che, ai sensi del comma 7 dell'art. 15 del D.M. n. 145 del 19/04/2000, sono a carico dell'Amministrazione.</i></p> <p><i>in terreni costituiti da limi, argille, sabbie, ghiaie, detriti e alluvioni anche contenenti elementi lapidei di qualsiasi resistenza e di volume non superiore a 0,5 m3, sabbie e ghiaie anche debolmente cementate e rocce lapidee fessurate, di qualsiasi resistenza con superfici di discontinuità poste a distanza media l'una dall'altra fino a 30 cm attaccabili da idoneo mezzo di escavazione di adeguata potenza non inferiore ai 45 kW.</i></p>	EURO VENTIDUE/80	€/metro quadrato	22,80
1021.1.2.1	<p><i>Demolizione di calcestruzzo di cemento non armato di qualsiasi forma e/o spessore, compreso il carico del materiale di risulta sul cassone di raccolta, escluso il trasporto a rifiuto.</i></p> <p><i>eseguito con mezzo meccanico.</i></p>	EURO QUATTRO/56	€/metro cubo	4,56
1121.1.16	<p><i>Rimozione di opere in ferro quali travi, mensole e simili, compresi l'accatastamento del materiale utilizzabile ed il carico del materiale di risulta sul cassone di raccolta, esclusi il trasporto a rifiuto ed eventuali opere di ripristino connesse.</i></p>	EURO TRECENTONOVANTA/20	€/metro cubo	390,20

N.E.P.	Codice Art.	DESCRIZIONE	Unità Misura	Prezzo Unit
12	13.1.3	<p>Fornitura, trasporto e posa in opera di pezzi speciali in acciaio, il tutto come al numero precedente, da montarsi sia lungo le condotte che nelle camere di manovra dei serbatoi, di centrali di sollevamento, di impianti di potabilizzazione, di manufatti di diramazione e di disconnessione, compresa la fattura delle giunzioni, quale che sia il tipo di queste, e la fornitura di ogni materiale e magistero occorrente per l'esecuzione del giunto a regola d'arte</p>	EURO ZERO/36 €/chilogrammo	0,36
13	3.2.3	<p>Casseforme per getti di conglomerati semplici o armati, di qualsiasi forma e dimensione, escluse le strutture intelaiate in cemento armato e le strutture speciali, realizzate con legname o con pannelli di lamiera monolitica d'acciaio rinforzati, di idoneo spessore, compresi piantane (o travi), morsetti a ganascia, morsetti tendifilo e tenditori, cunei bloccaggio, compreso altresì ogni altro onere e magistero per controventatura, disarmo, pulitura e accatastamento del materiale, il tutto eseguito a perfetta regola d'arte, misurate per la superficie dei casseri a contatto dei conglomerati.</p>	EURO DIECI/90 €/chilogrammo	10,90
14	3.2.4	<p>Fornitura e collocazione di rete d'acciaio elettrosaldato a fili nervati ad aderenza migliorata Classi B450 C o B450 A controllato in stabilimento, con diametro non superiore a 8 mm, di caratteristiche conformi alle norme tecniche vigenti, comprese le saldature ed il posizionamento in opera, gli eventuali tagli a misura, legature di filo di ferro, i distanziatori, gli sfridi, eventuali sovrapposizioni anche se non prescritte nei disegni esecutivi, compreso l'onere per la formazione dei provini ed il conferimento in laboratorio per le prove dei materiali previste dalle norme vigenti in materia (queste ultime a carico dell'Amministrazione).</p>	EURO DICIANNOVE/70 €/metro quadrato	19,70
15	3.1.3.2	<p>Conglomerato cementizio per strutture in cemento armato in ambiente debolmente aggressivo classe d'esposizione XC3, XD1, XA1, (UNI 11104), in ambiente moderatamente aggressivo classe d'esposizione XC4, XD2, XS1, XA2, (UNI 11104), in ambiente aggressivo senza gelo (anche marino) classe d'esposizione XC4, XD2, XS1, XA2 (UNI 11104); classe di consistenza S4 oppure S5, compreso la preparazione dei cubetti, il conferimento in laboratorio per le prove dei materiali (queste ultime a carico dell'Amministrazione), la vibratura dei getti, la lisciatura delle facce apparenti con malta di cemento puro ed ogni altro onere occorrente per dare il conglomerato in sito ed il lavoro eseguito a perfetta regola d'arte, esclusa l'eventuale aggiunta di altri additivi, da computarsi ove necessari ed escluse le casseforme e le barre di armatura. - Per opere in fondazione per lavori edili : C 28/35.</p>	EURO DUE/04 €/chilogrammo	2,04
16	6.1.2.1	<p>Fondazione stradale eseguita con misto granulometrico avente dimensione massima degli elementi non superiore a 40 mm, passante a 2 mm compreso tra il 20% ed il 40%, passante al setaccio 0,075 mm compreso tra il 4% ed il 10%, granulometria ben assortita, esente da materiale argilloso con l'onere dell'eventuale inumidimento per il raggiungimento dell'umidità ottima e del costipamento fino a raggiungere il 95% della densità AASHO modificata, nonché ogni altro onere occorrente per dare il lavoro completo ed eseguito a perfetta regola d'arte. Misurato a spessore finito dopo costipamento e per distanza dalle cave di prestito fino a 5 km. per strade in ambito extraurbano.</p>	EURO CENTOCINQUANTASEI/20 €/metro cubo	156,20
17	6.1.4.1	<p>Conglomerato bituminoso del tipo chiuso per strato di collegamento (binder), di pavimentazioni stradali in ambito extraurbano (strade di categoria A, B, C, D e F extraurbana del CdS), in ambito urbano (strade di categoria E e F urbana del CdS), confezionata caldo in centrale con bitume puro (del tipo 50/70 o 70/100 con IP compreso tra -1,2 e + 1,2) e aggregato lapideo proveniente dalla frantumazione di rocce di qualsiasi natura petrografica, purché rispondente ai</p>	EURO VENTICINQUE/30 €/metro cubo	25,30

N.E.P.	Codice Art.	DESCRIZIONE	Unità Misura	Prezzo Unit
		<p>requisiti di accettazione riportati nella Tabella 5 Traffico Tipo M e P (extraurbana) e nella Tabella 5 Traffico Tipo M (urbana), della norma C.N.R.B.U. n.° 139/1992. La granulometria dell'aggregato lapideo deve rientrare nel fuso granulometrico per strati di collegamento previsto dal "Catalogo delle Pavimentazioni Stradali" CNR 1993. La percentuale di bitume sarà compresa all'incirca tra il 4 - 5,5 %. In ogni caso il dosaggio in bitume e l'assortimento granulometrico ottimali devono essere determinati mediante metodo Marshall. Nel corso dello studio Marshall la miscela ottimale dovrà presentare le seguenti caratteristiche: stabilità non inferiore a 1000 kg, rigidità non inferiore a 300 kg/mm e vuoti residui sui campioni compresi tra 3 e 7 %. Il prezzo di applicazione prevede la preparazione della superficie di stesa, la predisposizione dei giunti di strisciata e lo spandimento di mano di ancoraggio con emulsione bituminosa cationica a rapida rottura (con dosaggio di bitume residuo pari a 0,35-0,40 kg/m²), la stesa del conglomerato mediante vibrofinitrice, le cui dimensioni minime permettano interventi in strade di larghezza non inferiore a 3 m, ed il costipamento dello stesso con rullo tandem vibrante, fino a dare lo strato finito a perfetta regola d'arte, privo di sgranamenti e difetti visivi dovuti a segregazione degli inerti, ben regolare (scostamenti della superficie rispetto al regolo di 4 m inferiori a 1,0 cm in qualsiasi direzione). La densità in opera dovrà risultare non inferiore al 98% di quella determinata nello studio Marshall.</p> <p>per strade in ambito extraurbano - per ogni m² e per ogni cm di spessore.</p> <p style="text-align: right;">EURO UNO/55</p>	€/metro quadrato	1,55
186.1.5.1		<p>Conglomerato bituminoso chiuso per strato di usura di pavimentazioni stradali in ambito extraurbano (strade di categoria A, B, C, D e F extraurbana del CdS), in ambito urbano (strade di categoria E e F urbana del CdS), confezionato a caldo in centrale con bitume puro (del tipo 50/70 o 70/100 con IP compreso tra -1,2 e + 1,2) e aggregato lapideo proveniente dalla frantumazione di rocce di qualsiasi natura petrografica, purché rispondente ai requisiti di accettazione riportati nella Tabella 6 Traffico Tipo M e P (extraurbana) e nella Tabella 6 Traffico Tipo L (urbana), della norma C.N.R.B.U. n.° 139/1992. La granulometria dell'aggregato lapideo deve rientrare nel fuso granulometrico per strati di usura previsto dal "Catalogo delle Pavimentazioni Stradali" CNR 1993. La percentuale di bitume sarà compresa all'incirca tra il 5,5 - 6 %. In ogni caso il dosaggio in bitume e l'assortimento granulometrico ottimali devono essere determinati mediante metodo Marshall. Nel caso di studio Marshall la miscela ottimale dovrà presentare, le seguenti caratteristiche: stabilità non inferiore a 1000 kg, rigidità non inferiore a 300 kg/mm e vuoti residui sui campioni compresi tra 3 e 6 %. Il prezzo di applicazione prevede la preparazione della superficie di stesa, la predisposizione dei giunti di strisciata e lo spandimento di mano di ancoraggio con emulsione bituminosa cationica a rapida rottura (dosaggio di bitume residuo pari a 0,30-0,35 kg/m²), la stesa del conglomerato mediante vibrofinitrice, le cui dimensioni minime permettano interventi in strade di larghezza non inferiore a 3 m, ed il costipamento dello stesso con rullo tandem vibrante, fino a dare lo strato finito a perfetta regola d'arte, privo di sgranamenti e difetti visivi dovuti a segregazione degli inerti, ben regolare (scostamenti della superficie rispetto al regolo di 4 m inferiori a 1,0 cm in qualsiasi direzione per le strade extraurbane) (scostamenti della superficie rispetto al regolo di 4 m inferiori a 0,5 cm in qualsiasi direzione per le strade urbane). La densità in opera dovrà risultare non inferiore al 97% di quella determinata nello studio Marshall.</p> <p>per strade in ambito extraurbano - per ogni m² e per ogni cm di spessore.</p> <p style="text-align: right;">EURO UNO/90</p>	€/metro quadrato	1,90
191.2.1		<p>Sovrapprezzo agli scavi a sezione obbligata, per ogni metro cubo di scavo eseguito a profondità maggiore di 2,00 m dal piano di sbancamento o, in mancanza di questo, dall'orlo del cavo, e per ogni metro e/o frazione di metro di maggiore profondità. - Per ogni m³ 10% del relativo prezzo.</p>		

N.E.P.	Codice Art.	DESCRIZIONE	Unità Misura	Prezzo Unit
203.1.1.1		<p><i>Conglomerato cementizio per strutture non armate o debolmente armate, compreso la preparazione dei cubetti, il conferimento in laboratorio per le prove dei materiali (queste ultime a carico dell'Amministrazione), la vibratura dei getti, la lisciatura delle facce apparenti con malta di cemento puro ed ogni altro onere occorrente per dare il conglomerato in sito ed il lavoro eseguito a perfetta regola d'arte, esclusa l'eventuale aggiunta di altri additivi, da computarsi ove necessari ed escluse le casseforme e le barre di armatura.</i></p> <p><i>per opere in fondazione con C 8/10.</i></p>	<p><i>EURO DIECI/00</i> <i>€/%</i></p> <p><i>EURO CENTOQUINDICI/20</i> <i>€/metro cubo</i></p>	<p><i>10,00</i></p> <p><i>115,20</i></p>

N.E.P.	Codice Art.	DESCRIZIONE	Unità Misura	Prezzo Unit
		Voci Finite con Analisi		
21	A.P.1	Manutenzine ordinaria su n°4 paratoie di sezionamento per vasca di accumulo "Monteforte", L'attività di manutenzione riguarderà la funzionalità delle paratoie, il corretto funzionamento degli assi di manovra, le verifiche e i ripristini guide laterali nonché le verifiche di funzionamento di tutte le parti mobili (offerta ditta CTA) EURO MILLEOTTOCENTO SESSANTAQUATTRO/50	€/a corpo	1.864,50
22	A.P.9	Fornitura, trasporto e posa in opera di valvola intercettazione a farfalla in ghisa per pressione di esercizio PN 10 atm, motorizzate e predisposte per telecomando con riduttore a comando manuale con indicatore del grado di apertura, complete di accessori, giunto di smontaggio, l'ancoraggio, i bulloni ed altri materiali di giunzione, funzionante del DN 1000. EURO QUARANTASETTE MILADUECENTOVENTITRE/93	€/cadauno	47.223,93
23	A.P.2	Manutenzine ordinaria su n°1 paratoie di sezionamento per vasca di accumulo "Monteforte", L'attività di manutenzione riguarderà la funzionalità della paratoia, il corretto funzionamento dell'asse di manovra, la verifica e ripristino guide laterali nonché le verifiche di funzionamento di tutte le parti mobili (offerta ditta CTA) EURO MILLEOTTOCENTO SESSANTAQUATTRO/50	€/a corpo	1.864,50
24	A.P.4	Recinzione esterna perimetrale EURO MILLE/00	€/a corpo	1.000,00
25	A.P.5	Manutenzione ordinaria valvola di sezionamento dn 1400 e di n° 4 valvole del collettore di scarico per vasca di accumulo "Ortonuovo". L'attività di manutenzione riguarderà la funzionalità di tutte le valvole della camerra di manovra, il corretto funzionamento dell'asse di manovra, e la verifica di funzionamento di tutte le parti mobili. (offerta ditta CTA) EURO CINQUEMILA/00	€/a corpo	5.000,00
26	A.P.8	Spostamento delle betole dal loro sito e successiva ricollocazione EURO MILLEOTTANTA/21	€/mc*Km	1.080,21
27	A.P.10	Manutenzine ordinaria su n°2 paratoie di sezionamento per vasca di accumulo "Ortonuovo", L'attività di manutenzione riguarderà la funzionalità delle paratoie, il corretto funzionamento degli assi di manovra, le verifiche e i ripristini guide laterali nonché le verifiche di funzionamento di tutte le parti mobili, sostituzione e ripristino di eventuali parti non funzionanti (offerta ditta CTA) EURO MILLECINQUECENTO/00	€/cadauno	1.500,00
28	A.P.11	Manutenzine ordinaria su n°2 paratoie di sezionamento per vasca di accumulo "Ortonuovo", L'attività di manutenzione riguarderà la funzionalità delle paratoie, il corretto funzionamento degli assi di manovra, le verifiche e i ripristini guide laterali nonché le verifiche di funzionamento di tutte le parti mobili (offerta ditta CTA) EURO CINQUECENTO/00	€/a corpo	500,00
		li 26/11/2016		
		IL PROGETTISTA		