

# CONSORZIO DI BONIFICA 10 SIRACUSA

Mandatario senza rappresentanza del  
**Consorzio di Bonifica Sicilia Orientale**  
(D.P. Reg. Sic. n. 467 del 12.09.2017)  
giusta Delibera Commissario Straordinario n. 8 del 30.10.2017

## MANUTENZIONE ORDINARIA

delle reti irrigue consortili dipendenti  
dal sistema irriguo Ogliastro( Lotto  
Francofonte 1° e 2° stralcio -3°lotto Scordia)



## ANNO 2023

### ALLEGATI:

- A.1 Relazione;
- A.2 Planimetria dei lotti irrigui;
- A.3 Schema accordo quadro;
- A.4 Norme tecniche di capitolato per acquedotti e fognature;
- A.5 Analisi Prezzi;
- A.6 Elenco Prezzi;

**Il Progettista**  
(Geom. Corrado Montoneri)

# RELAZIONE MANUTENZIONE ORDINARIA

## Sistema Ogliastro

### Dittaino-Gornalunga (Invaso Don Sturzo)

Le opere irrigue gestite dal Consorzio di Bonifica 10 SR, sono distribuite su 2 comprensori irrigui: comprensorio Area Sud (Lisimelie) e Compensorio Area Nord. Quest'ultimo è dotato di due sistemi di approvvigionamento.

- a) Sistema Salso-Simeto;
- b) Sistema Ogliastro Dittaino-Gornalunga.

Ciascun sistema prevede più lotti irrigui.

Il seguente prospetto A riporta le superfici topografiche, attrezzate ed irrigue per ciascun lotto irriguo:

#### PROSPETTO A

Compensorio irriguo	Lotti irrigui	Superficie topografica (ha.)	Superficie attrezzata (ha.)	Superficie irrigua (ha.)	Rete di distribuzione Km
<b>Sistema Salso-Simeto (Ancipa, Pozzillo e Invaso Lentini)</b>	Canale adduttore per il Lotto B 2° stralcio e C. in c.a. con sez. ad 'U'				<b>6,00</b>
	Lotto B 1° stralcio	1.667	1.627	1.627	<b>98,94</b>
	Lotto B 2° str. e Lotto C	2612	2408	2408	<b>157,22</b>
	Lotti D ed F	1.452	1.345	1.345	<b>82,80</b>
	Lotto E	550	450	450	<b>23,91</b>
	<b>Sommano</b>	<b>6.281</b>	<b>5.830</b>	<b>5.830</b>	<b>368,87</b>
<b>Sistema Ogliastro Dittaino-Gornalunga (Invaso Don Sturzo)</b>	Francofonte 1° stralcio	6.315	3.916	3.916	<b>618,22</b>
	Francofonte 2° stralcio		826	826	<b>39,18</b>
	3° Ogliastro Scordia	580	435	435	<b>35,60</b>
	<b>Sommano</b>	<b>6.895</b>	<b>5.177</b>	<b>5.177</b>	<b>693,00</b>
<b>Compensorio Lisimelie (Fiume Ciane)</b>	1° Lotto	9.288	1.700	1.700	<b>262,76</b>
	2° Lotto		1.900	1.900	
	3° Lotto		1.100	1.100	
	<b>Sommano</b>	<b>9.288</b>	<b>4.700</b>	<b>4.700</b>	<b>262,76</b>
<b>Totale</b>		<b>22.464</b>	<b>15.707</b>	<b>15.707</b>	<b>1.324,63</b>

Il prospetto B riporta invece il dettaglio, sempre per ciascun lotto irriguo, delle condotte esistenti, siano esse principali, secondarie e terziarie.

**PROSPETTO B**

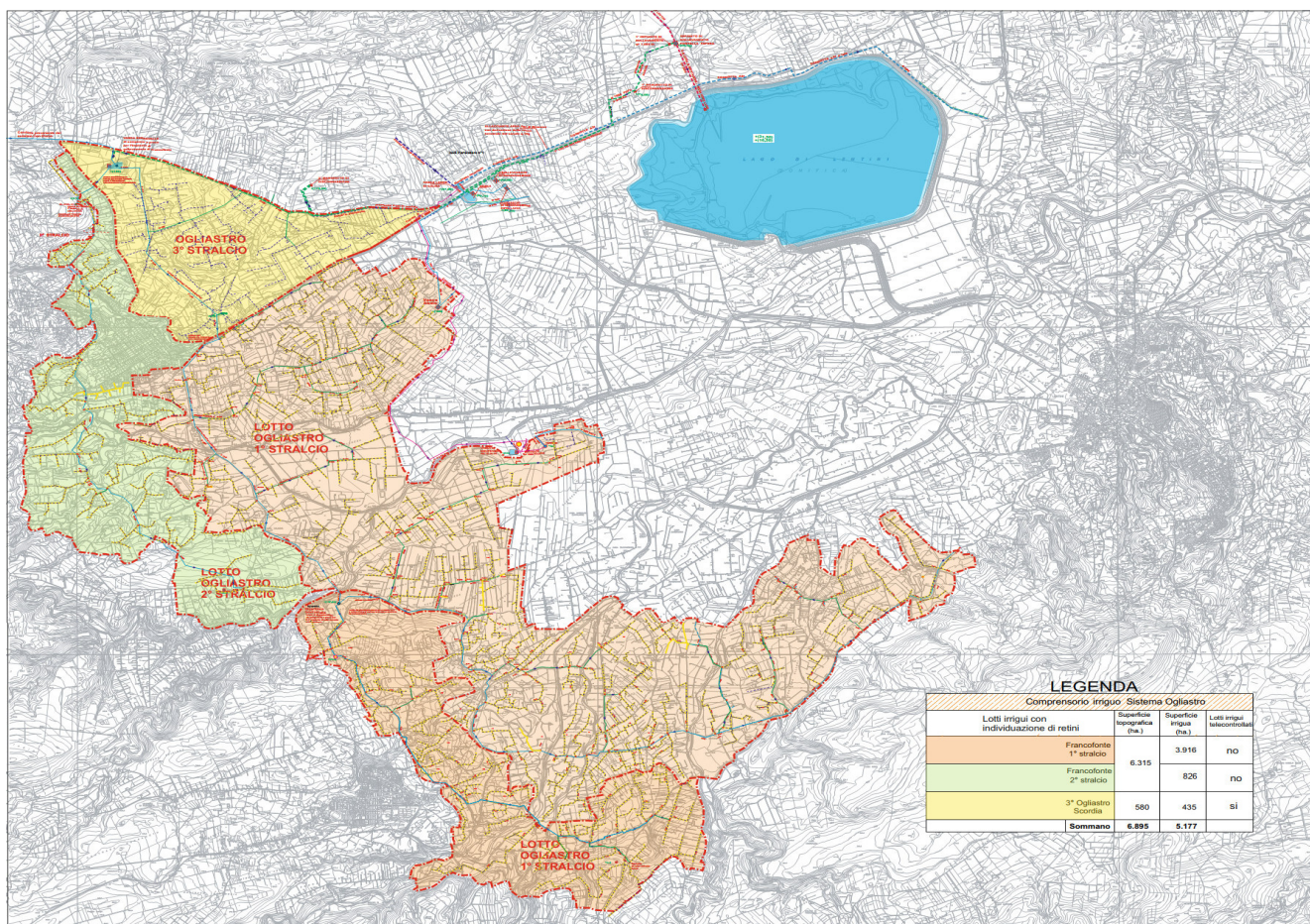
<b>Comprensorio irriguo</b>	<b>Lotti irrigui</b>	<b>Condotte Principali (Km.) DN 1400 ÷ 600</b>	<b>Condotte secondarie (Km.) DN 500 ÷ 350</b>	<b>Condotte terziarie (Km.) DN 315 ÷ 110</b>	<b>Totale rete di distribuzione Km</b>
<b>Sistema Salso-Simeto (Ancipa, Pozzillo e Invaso Lentini)</b>	<i>Canale addutt. c.a. sez. ad 'U'</i>	6,00	-	-	6,00
	Lotto B 1° stralcio	7,23	8,40	83,31	98,94
	Lotto B 2° str. e Lotto C	15,89	9,95	131,38	157,22
	Lotti D ed F	14,22	8,66	59,92	82,80
	Lotto E	2,94	2,00	18,97	23,91
	<b>Sommano</b>	<b>46,28</b>	<b>29,01</b>	<b>293,58</b>	<b>368,87</b>
<b>Sistema Ogliastro Dittaino-Gornalunga (Invaso DonSturzo)</b>	Francofonte 1° stralcio	45,62	6,75	565,85	618,22
	Francofonte 2° stralcio	12,77	2,17	24,24	39,18
	3° Ogliastro Scordia	5,29	0,90	29,41	35,60
	<b>Sommano</b>	<b>63,68</b>	<b>9,82</b>	<b>619,50</b>	<b>693,00</b>
<b>Comprensorio Lisimelie (Fiume Ciane)</b>	1° Lotto				
	2° Lotto	74,46	60,14	128,16	262,76
	3° Lotto				
	<b>Sommano</b>	<b>74,46</b>	<b>60,14</b>	<b>128,16</b>	<b>262,76</b>
<b>Totale</b>		<b>185,42</b>	<b>98,97</b>	<b>1.042,24</b>	<b>1.324,63</b>

Le tipologie delle condotte esistenti e sopra riportate sono costituite da tubazioni in acciaio, c.a.p., p.r.f.v., p.v.c. e fibro-cemento.

Nell'ambito della presente perizia viene presa in considerazione la manutenzione ordinaria dei 693,00 Km di rete di distribuzione esistente nel sistema Ogliastro Dittaino-Gornalunga.

L'avvio della ormai prossima stagione irrigua necessita di interventi manutentori indispensabili a garantire la regolare distribuzione dell'acqua ed a far fronte alle varie problematiche dovute alla vetustà delle reti, nonché al deterioramento delle apparecchiature presenti lungo le linee e negli impianti, che richiedono manutenzione o sostituzione parziali o totali.

I comuni interessati dalla presente perizia sono quelli di Lentini, Carlentini e Francofonte e sono rappresentati nell'allegata planimetria della tav. 2 .



Parte degli interventi già noti, sono già stati segnalati, prioritariamente, nei singoli lotti. La mancata realizzazione anche di parte di essi non consentirà un normale avvio dell'irrigazione.

Di seguito se ne riporta l'elenco:

n.o.	Descrizione
B.1	Lotto Ogliastro I° stralcio - Com. 8F, sostituzione saracinesca secondaria, acciaio.
B.2	Lotto Ogliastro I° stralcio - Com. 8D, ripristino O.P., acciaio.
B.3	Lotto Ogliastro I° stralcio - Condotta principale, sfiato rotto attraversamento S.S. 194.
B.4	Lotto Ogliastro I° stralcio - Com. 1 D, sotto l'O.P., acciaio mm 150.
B.5	Lotto Ogliastro II° - Condotta principale per com. S4, perdita dentro il pozzetto del passo d'uomo, acciaio.
B.6	Lotto Ogliastro II° stralcio - Com. S1 saldature lungo la condotta comiziale, acciaio.

<b>B.7</b>	<b>Lotto Ogliastro III° stralcio</b> - Condotta principale: dentro il pozzetto di scarico accanto alla S.S. 385, mm 800.
<b>B.8</b>	<b>Lotto Ogliastro III° stralcio</b> - Condotta secondaria nodo 2: manutenzione o sostituzione della saracinesca di sezionamento per il com. 7, mm 300.
<b>B.9</b>	<b>Lotto Ogliastro III° stralcio</b> - Com. 4: condotta in C.A. mm 150/225.
<b>B.10</b>	<b>Lotto Ogliastro III° stralcio</b> - Comizio 11, condotta in C.A. mm 150.

I successivi interventi manutentivi saranno individuati dal Direttore dei Lavori su segnalazione del personale dell'Area Agraria addetto alla distribuzione irrigua e gli importi relativi saranno contabilizzati applicando i prezzi unitari di cui all'allegato Elenco Prezzi. Questi ultimi sono stati desunti parte dal prezzo regionale Sicilia 2023 e parte da analisi prezzi aggiornata e dettagliata.

La presente manutenzione ordinaria 2023 dovrà necessariamente avere inizio con gli interventi già precedentemente segnalati e riportati nella Tab.1 della stessa pagina e dovrà proseguire con le riparazioni che l'esercizio irriguo comporterà, successivamente al suo avvio.

Il ridotto organico di personale operaio cui è costretto a far fronte il Consorzio di Bonifica 10 Siracusa, nonché la mancanza totale di mezzi d'opera ed attrezzature di proprietà, costringe da parecchi anni l'Ente a ricorrere ad affidamenti dei lavori a ditte esterne.

Sulla scorta dei consuntivi degli interventi eseguiti negli anni precedenti, si è quindi proceduto a elaborare un elenco dei prezzi aggiornato, delle lavorazioni abitualmente eseguite durante il corso delle passate stagioni irrigue, per far fronte ai disservizi che le reti ormai vetuste, determinano a causa di perdite, rotture etc.

Si ritiene di poter far fronte alla corrente manutenzione ordinaria dei lotti irrigui in oggetto impegnando delle somme per un importo complessivo di € 40.000 oltre IVA.

La procedura che si intende adottare è quella relativa alla stipula di un accordo quadro previsto dall'art. 54 del D. Lgs. 18 aprile 2016, n. 50, con idonee imprese da individuare mediante procedura ristretta, ai sensi dell'art. 61 comma 6, lett. a) del Decreto Legislativo 18/04/ 2016, n. 50.

**Lentini,** \_\_\_\_\_

**Il Progettista**  
(Geom. Corrado Montoneri )